




**Energiemanagementprogramma
Jaarverslag 2019
Lange termijnplanning 2021**

Dusseldorp ISM
6 november 2020 (versie 1.0)

Inhoud

Voorwoord	3
Hoofdstuk 1: Organisatie	4
Hoofdstuk 2: Carbon Footprint Analyse	6
Hoofdstuk 3: Maatregelen, acties, status en voortgang	10
Hoofdstuk 4: Monitoring en verantwoordelijkheden	11
Hoofdstuk 5: Communicatieplan.....	12

Nummer / Versie	Datum	Opsteller	Hoofd KAM	Goedgekeurd door Directie
EMP 19.1	06-11-2020	Naam: S. Hommels	Naam: B. Sleijster	Naam: H. Reinten
		Datum: 17-11-2020	Datum: 17-11-2020	Datum: 16-11-2020
		Paraaf: 	Paraaf: 	Paraaf: 

Voorwoord

Voor u ligt het Energiemanagementplan over 2019. In dit EMP blikken we terug op deze periode en kijken vooruit naar de komende jaren.

Duurzaamheid staat overal in de keten steeds meer op de agenda. Bij opdrachtgevers en leveranciers zien we dat hier meer aandacht voor is en dat goede stappen gemaakt worden. Dusseldorp ISM levert daarin graag haar bijdrage. Onze Rentmeester 2050 zorgt voor verbinding en initieert beweging in het reduceren van o.a. de CO2 uitstoot binnen de keten en daar voorbij.

We maken ons hard om onze eigen uitstoot te verlagen en willen ook onze partners in de keten en alle andere belanghebbenden inspireren om ook de uitdaging tot verduurzaming aan te gaan. De Rentmeester zal hierin een voortrekkersrol op zich nemen. U vindt meer over zijn activiteiten via www.rentmeester2050.nl.

Mocht u suggesties hebben, dan zien wij deze graag verschijnen op s.hommels@dusseldorp.nu

Herman Reinten
Directeur

Hoofdstuk 1: Organisatie

Rapporterende organisatie

Dusseldorp ISM, realiseert werken op het gebied van infra, sloop en milieu.

Dusseldorp ISM streeft er naar dit naar volle tevredenheid van haar klanten te doen, tegen bedrijfseconomisch verantwoorde tarieven. Door de aanwezige kennis bij medewerkers, en de bereidheid om dit te delen met haar klanten, wordt Dusseldorp ISM gezien als partner. Hierdoor zijn we in staat om een leidende rol binnen de infra branche in Oost Nederland te vervullen. We kijken actief met de klant door de keten om zo tot een gezamenlijke en pragmatische aanpak van vraagstukken te komen.

Verantwoordelijkheid

De heer Herman Reinten is eindverantwoordelijk voor de duurzaamheidsresultaten.

Organisatie duurzaamheid

Het MT van Dusseldorp ISM maakt een jaarplan waarin ook doelstelling ten aanzien van duurzaamheid worden opgenomen en vastgesteld. De lange termijndoelstellingen worden vertaald naar jaardoelstellingen. De uitkomsten worden periodiek in het management team besproken.

Dusseldorp Infra, Sloop en Milieutechniek B.V.

- ✓ **Dusseldorp Holding Infra, Sloop en Milieutechniek B.V.**
Albert Schweitzerstraat 31, 7131 PG LICHTENVOORDE
KvK 09138899
- ✓ **Dusseldorp Infra, Sloop en Milieutechniek B.V.**
Albert Schweitzerstraat 31, 7131 PG LICHTENVOORDE
KvK 08030065

Vestigingen:

Dusseldorp Infra, Sloop en Milieutechniek vestiging Deventer
Westfalenstraat 6, 7118 DB DEVENTER

Dusseldorp Infra, Sloop en Milieutechniek, reststoffencentrum Eibergen
Kerkdijk 22, 7152 DB EIBERGEN

Dusseldorp Infra, Sloop en Milieutechniek, vestiging Tolbert
Feithspark 12, 9356 BZ TOLBERT

Dusseldorp Infra, Sloop en Milieutechniek, Reststoffencentrum Borne
Azelosestraat 115, 7621 BA BORNE

Dusseldorp Infra, Sloop en Milieutechniek, vestiging Almere
Palmpolstraat 58, 1327 CH ALMERE

Dusseldorp Infra, Sloop en Milieutechniek, vestiging De Meern
Molensteijn 23, 3454 PT DE MEERN

- ✓ **Dusseldorp ISM Transport B.V.**
Albert Schweitzerstraat 31, 7131 PG LICHTENVOORDE
KvK 09035986

- ✓ Dusseldorp Tiefbau, Abbruch und Umwelttechnik GMBH
Bocholt
KvK HRB 9279
- ✓ Dusseldorp Projectparticipatie B.V.
Albert Schweitzerstraat 31, 7131 PG LICHTENVOORDE
KvK 09173034
- ✓ Borculo 1 B.V.
Albert Schweitzerstraat 31, 7131 PG LICHTENVOORDE
KvK 09186901
- ✓ Dusseldorp Materieel Beheer B.V.
Albert Schweitzerstraat 31, 7131 PG LICHTENVOORDE
KvK 02041049

De bovenstaande boundary bepaling op basis van de GHG Protocol methode sluit het opnemen van Dusseldorp Materieel B.V. uit. Volgens de GHG protocol methode valt Dusseldorp Materieel B.V. onder ReintenInfra BV. In de praktijk wordt het eigen materieel waar Dusseldorp ISM. het werk mee uitvoert, ingehuurd van Dusseldorp Materieel B.V.. De aansturing van Dusseldorp Materieel vind eveneens plaats vanuit Dusseldorp ISM en niet vanuit ReintenInfra.

Daarom is ervoor gekozen om de GHG Protocol methode aan te vullen met bevindingen uit de laterale methode. Uit deze laterale methode blijkt duidelijk dat Dusseldorp Materieel B.V. onderdeel uitmaakt van de A leveranciers maar gelijktijdig ook een C leverancier is.

Volgend uit de conclusie van de laterale methode wordt Dusseldorp Materieel toegevoegd aan de boundary van Dusseldorp Holding Infra, Sloop en Milieutechniek B.V. en uit de boundary van ReintenInfra verwijderd.

De boundary is niet gewijzigd ten opzichte van het vorige EMP.

De organisatiestructuur is weergegeven in bijlage 1.

Hoofdstuk 2: Carbon Footprint Analyse

De CO₂-Footprint staat synoniem voor Carbon Footprint of CO₂-emissie-inventaris, een standaard voor de uitstoot van CO₂ als gevolg van het gebruik van fossiele brandstoffen in verkeer, luchtvaart, transport, productie van elektriciteit, verwarming, enzovoort. Deze emissies zijn in 3 scopes verdeeld, namelijk:

- **Scope 1 emissies of directe emissies**
Scope 1 of directe emissies zijn emissies die ontstaan door de eigen organisatie, denk aan emissies door eigen gasverbruik (bijvoorbeeld gasboilers, warmtekrachtinstallaties en ovens) en emissies door brandstofverbruik van het eigen werktuigen- en wagenpark.
- **Scope 2 emissies of indirecte emissies**
Scope 2 of indirecte emissies zijn emissies die ontstaan door de opwekking van elektriciteit die de organisatie gebruikt, bijvoorbeeld emissies door centrales die deze elektriciteit leveren.
- **Scope 3 emissies of overige indirecte emissies**
Scope 3 emissies of overige indirecte emissies zijn een gevolg van de activiteiten van het bedrijf (de organisatie), maar komen voort uit bronnen die noch eigendom van het bedrijf zijn noch beheerd worden door het bedrijf. Voorbeelden zijn emissies voortkomende uit de productie van ingekochte materialen, afvalverwerking en het gebruik van het door het bedrijf aangeboden/verkochte werk, dienst of levering. SKAO rekent "Personal cars for business travel" (dienstreizen met eigen personenauto) en "Business air travel" (vliegverkeer zakelijk) tot scope 2.

Reductiedoelstellingen

Dusseldorp ISM heeft een aantal lange termijn doelstellingen om de CO₂-uitstoot te reduceren. De doelstellingen hebben betrekking op de periode 2017-2021. Onze doelstellingen zijn:

Scope	Onderwerp	Reductie op verbruik in 2021
1	Gasverbruik kantoren	-5%
1	Brandstofverbruik bedrijfsauto's	-10%
1	Brandstofverbruik bedrijfsmiddelen	-10%
2	Elektraverbruik grijs	-100%
	Ketenanalyse 1 Uitstoot in de betonketen	-1%
	Ketenanalyse 2 Afvalstromen uit projecten	Ntb
	Totale reductie scope 1&2 ton per fte	-15%

Omdat een groot deel van de CO₂ afhankelijk is van projecten en daardoor binnen de jaren kan fluctueren, is gekozen voor lange termijn doelstellingen. De resultaten worden afgezet tegen het aantal FTE dat in dat jaar werkzaam was in het bedrijf. Zo ontstaat een resultaat waarin de fluctuaties beter ondervangen wordt.

De doelstelling voor de uitstoot per fte in 2021 is 23,7 ton CO₂ per fte. Dat is een reductie van 15% ten opzichte van de uitstoot per fte in 2016.

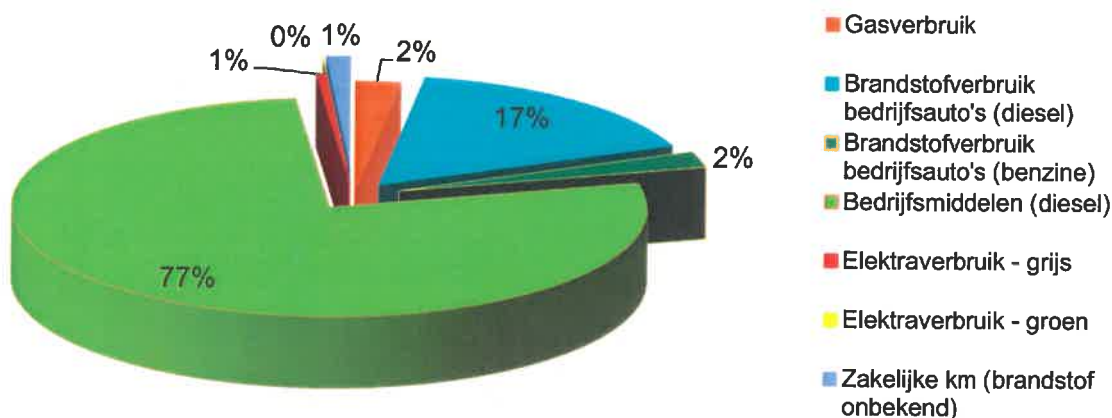
Daarnaast zal op het terrein van Reststoffencentrum Borne een nieuw kantoor & werkplaats gebouwd worden. De bedoeling is dat het kantoor CO₂ neutraal zal zijn. De verwachte oplevering is medio 2021.

Footprint 2019

De CO₂-footprint is conform de ISO 14064-1 en heeft betrekking op scope 1, 2 en 3 zoals gedefinieerd in het handboek van de CO₂-Prestatieladder 3.0 van SKAO en betreft een heel kalenderjaar. De footprint is gepubliceerd op www.dusseldorp.nu

De CO₂-footprint is niet geverifieerd door een certificeringinstelling.

Scope 1 en 2 emissies Dusseldorp ISM - 2019 (totaal = 5.689 ton CO₂)



Gegevens Dusseldorp ISM

CO ₂ Footprint Dusseldorp ISM 2019	in ton CO ₂
Scope 1	5.591
Scope 2	79
Scope 3	204.752

Footprintvergelijking scope 1+2, 2016-2019

	Basisjaar				verschil
	2016	2017	2018	2019	
Scope 1 (in tonnen CO₂)					
Gasverbruik	185	158	142	130	-55
Brandstofverbruik bedrijfsauto's (diesel)	1.451	1.521	987	940	-512
Brandstofverbruik bedrijfsauto's (benzine)	16	42	81	133	117
Bedrijfsmiddelen (diesel)	3.485	2.698	3.608	4.389	954
Totaal	5.087	4.419	4.768	5.591	505
Scope 2 (in tonnen CO₂)					
Elektraverbruik - grijs	357	14	13	8	-349
Elektraverbruik - groen	n.v.t.	0	0	0	-
Zakelijke km (brandstof onbekend)	40	52	77	70	30
Totaal	397	66	90	79	-318
TOTAAL:	5.484	4.485	4.858	5.670	186
FTE:	193,5	202,7	229,6	249,2	
CO₂ per FTE	28,3	22,1	21,2	22,8	
		-21,9%	-25,3%	-19,7%	

Scope 3: ton CO ₂ /fte	n.b.	467	941	822
-----------------------------------	------	-----	-----	-----

In 2019 zien we een stijging van 3,4% van de totale absolute uitstoot in scope 1 en 2 ten opzichte van 2016. Deze stijging wordt met name veroorzaakt door een toename in het diesel- en benzineverbruik. De oorzaak van deze stijging is te herleiden naar de uitbreiding van het materieel- en wagenpark. Deze uitbreidingen komen voort uit de toename van het aantal personeelsleden en het streven om de werkzaamheden zoveel mogelijk in eigen beheer te doen.

Afgezet tegen het aantal fte zien we juist een flinke daling van 19,7% ten opzichte van 2016.

Scope 3 in 2019

De scope 3 emissies binnen Dusseldorp ISM zijn nagenoeg volledig project gerelateerd. Begin 2019 is een ketenanalyse opgesteld omtrent het betongebruik in bestratingsmateriaal.

De doelstelling voor scope 3 is om in 2021 bespaard te hebben in het de uitstoot van beton in bestratingsmateriaal.

De tweede ketenanalyse borduurt voort op de eerste ketenanalyse Sloop en richt zich op het project Superlocal. In 2019 waren de data door een vertraging nog niet beschikbaar. Deze ketenanalyse wordt in 2020 geactualiseerd.

Projecten met gunningsvoordeel in 2019

Projecten met CO2 gunningsvoordeel 2019				
Nr.	Naam	Sc1	Sc2	Sc3
	28011 Sanering Janninkkwartier Enschede 1 ^e half jaar 2019	348,4		4.675,3
	28011 Sanering Janninkkwartier Enschede 2 ^e half jaar 2019	29,8		717,1
	28011 Sanering Janninkkwartier Enschede 2019	378,3	0,0	5.3924,4

Scope 1 bevat met name de uitstoot van het diesilverbruik en de inzet van het personeel. In scope 3 komt het grootste deel voort uit het loon- en grondverzet en de verwerking van vervuilde grond door een erkende verwerker.

Kwaliteitsmanagement volgens GHG en ISO 14064

De documenten die opgesteld worden binnen het CO2 managementsysteem voldoen aan de eisen uit hoofdstuk 6.1 van de ISO 14064 en in overeenstemming zijn met het GHG Protocol.

In het kader van de informatiemanagement wordt elk half jaar bij het vaststellen van de emissie inventaris gecontroleerd of deze nog volledig is. Gegevens die niet relevant genoeg zijn voor opname in de footprint worden wel vastgelegd en elk half jaar beoordeeld op relevantie. De gegevens die gebruikt worden zijn te herleiden middels facturen en databestanden. Bron voor de gebruikte emissiefactoren is <https://www.co2emissiefactoren.nl/>. De emissiefactoren worden jaarlijks gecontroleerd en bij wijziging aangepast.

De taken, bevoegdheden en verantwoordelijkheden zijn vastgelegd in de matrix die terug te vinden is in hoofdstuk 4. Verantwoordelijk voor de CO2 vanuit de CO2 Prestatieladder is de KAM adviseur van Dusseldorp ISM, mevrouw S. Hommels.

Daarnaast zijn in het KAM handboek van Dusseldorp ISM procedures opgenomen ten aanzien van het kalibreren en onderhoud van meetmiddelen, interne audits en het registreren van verbetermogelijkheden. Daarnaast is ook het documentbeheer vastgelegd in het KAM handboek.

De CO2 inventarisatie is opgesteld in overeenstemming met de eisen uit de ISO 14064-1 paragraaf 7. Onderstaand zijn de verwijzingen in de kruistabel vermeld.

ISO 14064-1	§7.3 GHG report content	Beschrijving	Hoofdstuk /paragraaf onderhavig rapport	Overig
	A	Reporting organization	1	Dusseldorp ISM
	B	Person responsible		Sonja Hommels
	C	Reporting period		01.01.2019 - 31.12.2019
4.1	D	Organizational boundaries	1	
4.2.2	E	Direct GHG emissions	2	
4.2.2	F	Combustion of biomass	Niet van toepassing	
4.2.2	G	GHG removals	Niet van toepassing	
4.3.1	H	Exclusion of sources or sinks	Niet van toepassing	
4.2.3	I	Indirect GHG emissions	2	
5.3.1	J	Base year	2016	
5.3.2	K	Changes or recalculations	Niet van toepassing	
4.3.3	L	Methodologies	1	
4.3.3	M	Changes of methodologies	Niet van toepassing	
4.3.5	N	Emission or removal factors used	2	
5.4	O	Uncertainties	2	
	P	Statement in accordance with ISO 14064	2	

Hoofdstuk 3: Maatregelen, acties, status en voortgang

In het jaarplan zijn de maatregelen en acties opgenomen. Hierin zijn ook punten uit de maatregelenlijst opgenomen. Het overzicht is terug te vinden in bijlage 2.

Hoofdstuk 4: Monitoring en verantwoordelijkheden

	taak-verantwoordelijkheid- bevoegdheid	Frequentie	Functies				
			Mdw. Informatievoorziening	Mdw. Administratie	CO ₂ verantwoordelijke	Beheerder website	Directie
Inzicht							
Verzamelen gegevens emissie inventaris	t	halfjaarlijks	X		X		
Collegiale toets op emissie inventaris	t	halfjaarlijks		X			
Accorderen van emissie inventaris	b	jaarlijks				X	
Opstellen emissie inventaris rapport	t	jaarlijks			X		
Evaluatie op inzicht: energie-beoordeling	t+v	jaarlijks			X		
Reductie							
Uitvoeren onderzoek naar energiereductie	t+v	halfjaarlijks			X		
Bepalen CO ₂ -reductiemaatregelen	t	halfjaarlijks				X	
Bepalen CO ₂ -reductiedoelstellingen	t	jaarlijks				X	
Accorderen van doelstellingen	b	jaarlijks				X	
Realiseren CO ₂ -reductie doelstellingen	v	continu			X		
Monitoring & evaluatie voortgang CO ₂ -reductie	t+v	halfjaarlijks			X		
Communicatie							
Aanleveren informatie nieuwsberichten	t	halfjaarlijks			X		
Actualiseren website	t+b	halfjaarlijks				X	
Actualiseren pagina SKAO-website	t+b	jaarlijks			X		
Bijhouden interne communicatie	t+b	halfjaarlijks			X		
Goedkeuren van interne communicatie	b	halfjaarlijks				X	
Goedkeuren van externe communicatie	b	halfjaarlijks				X	
Participatie							
Inventarisatie mogelijk relevante initiatieven	t	halfjaarlijks			X		
Besluit deelname initiatieven	b	jaarlijks				X	
Deelname aan sectorinitiatieven	v	continu				X	
Overig							
Eindredactie CO ₂ -dossier	v	continu			X		
Voldoen aan eisen CO ₂ -Prestatieladder	v	continu			X		
Uitvoeren Interne Audit CO ₂ -reductiesysteem	t	halfjaarlijks			X		
Rapporteren aan management	b	halfjaarlijks			X		
Besluitvorming over CO ₂ -reductiebeleid	v	halfjaarlijks				X	

M.b.t projecten met gunningvoordeel is Sonja Hommels verantwoordelijk voor het volledige dossier.

Hoofdstuk 5: Communicatiebeleid

In dit deel van het document wordt aangegeven op welke moment wordt gecommuniceerd omtrent het CO2-reductiesysteem van Dusseldorp ISM. Daarnaast wordt een overzicht gegeven van actieve deelname aan initiatieven.

Externe belanghebbenden

Hieronder worden de externe belanghebbenden opgenoemd. Dit zijn de partijen die belang hebben bij reductie van energie en van de meest materiële CO2-emissies. Tevens zijn het potentiële partners samen te werken aan CO2 reductie. Communicatie aan de externe belanghebbenden vindt plaats via de website en social media.

Externe belanghebbende	Belang CO2-beleid & kennisniveau
Opdrachtgevers	Opdrachtgever - ontwerp
Leveranciers	Ontwikkeling nieuwe producten - inkoop
Onderaannemers	Lokale onderaanneming/kennis ontwikkeling - uitvoering
Omwonenden	Duurzame omgeving - uitvoering
Verzekeraars	Dekking risico - beleid

Interne belanghebbenden

Interne belanghebbenden zijn de medewerkers en het management van ReintenInfra. Deze zullen op de hoogte worden gehouden via de CO2 Nieuwsbrief, social media en de VGM dag. Het management zal daarnaast betrokken zijn bij de besluitvorming van de te nemen reductiemaatregelen, de voortgang van de CO2 reductie en overige hoofdzaken van het CO2 reductiebeleid.

Projecten met gunningvoordeel

Communicatie over het CO2 beleid van ReintenInfra betreft niet alleen het beleid van het bedrijf als geheel, maar ook het beleid ten aanzien van de projecten die aangenomen zijn met gunningvoordeel. Over deze projecten zal specifiek gecommuniceerd worden met betrekking tot de CO2 uitstoot van het project, de doelstelling en de voortgang in CO2 reductie. Dit zal hoofdzakelijk gebeuren via de algemene communicatieberichten van het bedrijf. Waar nodig wordt dit aangevuld met communicatie via het werkoverleg van het project.

Communicatieplan

WAT (Boodschap)	WIE (verantwoordelijke en uitvoerders)	HOE (Middelen)	DOELGROEP	WANNEER (Planning & frequentie)	WAAROM (Communicatie doelstelling)
CO2 footprint	Verantwoordelijke CO2 reductie	Website & nieuwsbrief	Intern	2x per jaar februari/ juli	Bekendheid van de CO2 footprint intern vergroten
CO2 footprint	Verantwoordelijke CO2 reductie	Website	Extern	2x per jaar februari/ juli	Bekendheid van de CO2 footprint extern vergroten
CO2 reductiedoelstellingen, maatregelen en energie management programma (EMP)	Verantwoordelijke CO2 reductie	Website & nieuwsbrief	Intern	2x per jaar februari/ juli	Bekendheid van de doelstelling en maatregelen onder medewerkers vergroten
CO2 reductiedoelstellingen, maatregelen en energie management programma (EMP)	Verantwoordelijke CO2 reductie	Website	Extern	2x per jaar februari/ juli	Bekendheid van de doelstelling en maatregelen onder medewerkers vergroten
Mogelijkheden voor individuele bijdrage, huidig energiegebruik en trends binnen het bedrijf en projecten	Verantwoordelijke CO2 reductie	Website, nieuwsbrief en toolbox	Intern	2x per jaar februari/ juli	Betrokkenheid medewerkers stimuleren en medewerkers aanzetten tot CO2 reductie
CO2 reductietips, huidig energiegebruik en trends binnen het bedrijf en projecten	Verantwoordelijke CO2 reductie	Website	Extern	2x per jaar februari/ juli	Betrokkenheid externe belanghebbenden stimuleren
Voortgang CO2 reductie	Verantwoordelijke CO2 reductie	Website & nieuwsbrief	Intern	2x per jaar februari/ juli	Inzicht in voortgang
Voortgang CO2 reductie	Verantwoordelijke CO2 reductie	Website	Extern	2x per jaar februari/ juli	Inzicht in voortgang

Website Dusseldorp ISM

Op de website van Dusseldorp ISM is een pagina ingericht over het CO2 reductiebeleid van Dusseldorp. Deze informatie is te vinden via de volgende link: [website Dusseldorp ISM](#)

Op de CO2 Prestatieladder pagina op de website bevindt zich te allen tijde actuele informatie over:

- ✓ Het CO2 reductiebeleid;
- ✓ De CO2 footprint;
- ✓ De CO2 reductiedoelstellingen (en de voortgang hiervan);
- ✓ De CO2 reductie maatregelen (en de voortgang hiervan);
- ✓ Acties en initiatieven waarvan ReintenInfra deelnemer of oprichter is;
- ✓ Een verwijzing naar de bedrijfspagina op de website van de SKAO;
- ✓ Certificaat van de CO2 Prestatieladder.

De voortgang zal beschreven worden middels het publiceren van de halfjaarlijkse communicatie berichten. Om daadwerkelijk transparant te kunnen zijn over deze voortgang zullen de communicatie berichten minimaal 2 jaar op de website zichtbaar blijven.

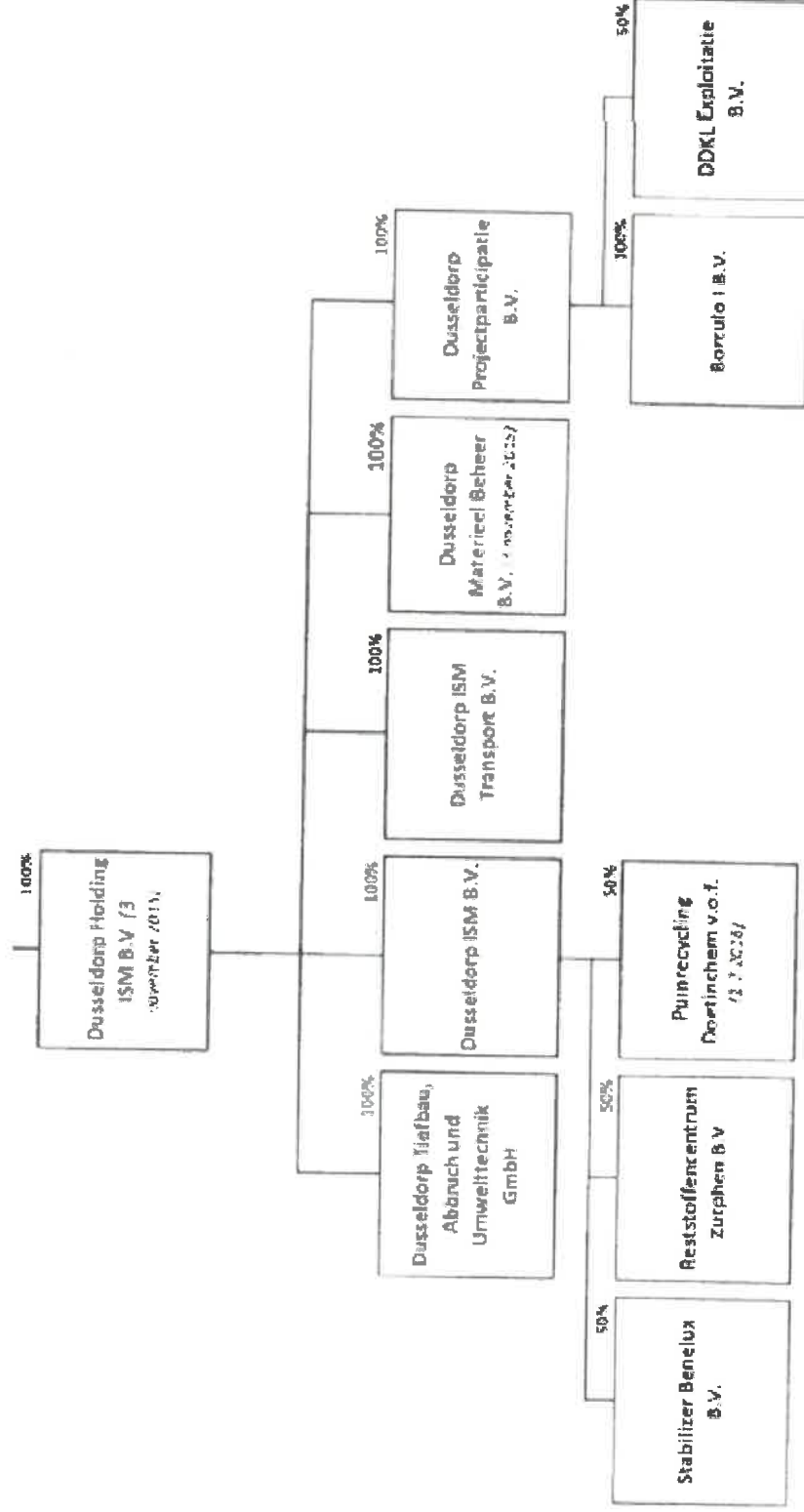
Website SKAO

Op de website van de SKAO bevinden zich te allen tijde de meeste actuele versies van onderstaand document (te downloaden als PDF):

- ✓ Actieve deelname initiatieven (eis 3.D.1)
- ✓ Scope 3 analyse (eis 5.A.1)
- ✓ Ketenanalyses (eis 4.A.1)

Op de website van de SKAO dient elk document een PDF te zijn, met vermelding van een versienummer, een handtekening van de autoriserende verantwoordelijke manager en de autorisatiedatum. De Scope 3 analyse en de ketenanalyses zijn niet ouder dan 3 jaar.

Bijlage 1 – Organogram



Bijlage 2 – Maatregelen

Projectnaam/maatregel	Type actie	Emisiestroom	Verantwoordelijke	Scope 1, 2 of 3	Bijzondere opmerkingen (status in referentiejaar 2018)	Reductie in % (op basis van referentiejaar)	Reductie in % (op basis van referentiejaar)	Reductie in % (op basis van referentiejaar)	Realisatiejaar	Verantwoordelijke	Middelen	KPI's	Opmerkingen	Status de ma-ij
SCOPE 1 - EX reductie in 2018 ten referentiejaar 2018														
Nieuwe rijden / het nieuwe draaien	Jaarlijks	Brandstofverbruik	Alle chauffeurs & machinisten	Scope 1	Instructie in 2015-2016 geweest. Vanaf 2018 gaat iedereen op herhaling eens in de 5 jaar	10%	10%	10%	2018	PZ-Opleiding CO	Cursus organiseren	Bev. verbruik	In 2018 en 2020 wordt een optisizer ingelanceerd	Loopt continu
Aanzicht versingrijtuig materieel	Jaarlijks	Brandstofverbruik	Materieel	Scope 1	BIJ vervangen van materieel kiezen voor energiezuinigere modellen	0,70%	0,70%	0,70%	2018	Hoofd TD/Directie	Budget	aangekochte ruiting materieel	Sinds 2017 zijn diverse nieuwe materieelstukken aangekocht	Loopt continu
Aanzicht versingrijtuig bedrijfsauto's	Jaarlijks	Brandstofverbruik	Bedrijfsauto's	Scope 1	Bedrijfsauto's stouwen gaan 7 tot 8 jaar met en Personeelsauto's worden gemiddeld om de 5 jaar of 200.000km vervangen	3,32%	3,32%	3,32%	2018	Hoofd TD/Directie	Budget	aankoop bedrijfsauto's	Sinds 2016 zijn diverse nieuwe bedrijfsauto's aangekocht	Loopt continu
Overnemen naar alternatieve diesel	Enmalig	Brandstofverbruik	Grondvermaterieel, bedrijfsauto's	Scope 1	CO2-reductie	-	-	-	2018	KAM-Directie	Tijd inzet leveranciers	Inventarisatie	Hoofd TD	Loopt
Monitoren brandstofverbruik, machines en ventielen	Continu	Brandstofverbruik	Grondvermaterieel, bedrijfsauto's	Scope 1	Beter inzicht, getuik coachen op tijdig	mb	mb	mb	2020	Hoofd TD	Tijd budget	Inventarisatie diverse leveranciers	Voorsel is gedaan eind 2017 door KAM. Het hoofd TD gaat dit verder oppakken	Loopt
Opnieuw invullen van CY installaties	Sjaarlijks	Gasverbruik	Versingrijtuigen Lichtenwoude en Deventer	Scope 1	Reductie op gas door het opnieuw invullen van de installatie	2,0%	2,0%	2,0%	2020	Hoofd TD	Budget	verbruik m3 gas		Loopt
SCOPE 2 - EX reductie in 2018 ten referentiejaar 2018														
Plaatsen Liefverlichting - bewegingsmelders	Enmalig	Elektraverbruik	Vesting Lichtenwoude	Scope 2	In Lichtenwoude worden bewegingsmelders en led verlichting geplaatst	mb	0,00%	0,00%	2020	Hoofd TD/Directie	Liefverlichting en bewegingsmelders	Aangekocht Liefverlichting en bewegingsmelders	De vestiging is minimaal uitgerust met TL5	Loopt
Onderzoek plaatsen van zonnepanelen	Enmalig	Elektraverbruik	Vesting Lichtenwoude & Deventer	Scope 2	Eigen opwekking voor Lichtenwoude en Deventer	mb	mb	mb	2020	Hoofd TD/Directie	Leveranciersspecialisten	Communicatie	Onderzoek naar mogelijkheden loopt	Loopt
Deventer Londenstraat overgezet naar groene stroom	Enmalig	Elektraverbruik	FCA	Scope 2	Aansluiten versingrijtuigen op 100% groene stroom in 2018	95,0%	100%	100%	2018	KAM	Afsluiten contract(en)	FactuContract	Alle vestigingen aangesloten op groene stroom contract	NI
Alle bestaande bouwstromaansluitingen afsluiten op 100% groene stroom	per bestaande aansluiting	Elektraverbruik	Project(en)	Scope 2	Omzetten bouwstromaansluitingen op 70% groene stroom in 2018	100,0%	0,50%	0,50%	2018	KAM	Afsluiten contract(en)	FactuContract	Alle bouwstromaansluitingen aangesloten op groene stroom contract	NI
Nieuwe bouwstromaansluitingen afsluiten op 100% groene stroom	per nieuwe aansluiting	Elektraverbruik	Project(en)	Scope 2	In 2018 zijn alle nieuwe bouwstromaansluiting 100% groen	0,0%	0,00%	0,00%	2018	KAM	Afsluiten contract(en)	FactuContract	Alle bouwstromaansluitingen aangesloten op groene stroom contract	Loopt continu
SCOPE 3 - Kernaanpak straatstraten														
Verdere analyse samenstelling stenen inkoop	Enmalig	Productie ingekochte goederen	Project(en)	scope 3	Beter beeld van de verhouding aangeschafte stenen	mb	-	-	2021	KAM	Budget	Verhouding baksteenbetonstraatstenen		Loopt continu
Onderzoeken mogelijkheden vermindering CO2	Enmalig	Productie ingekochte goederen	Project(en)	scope 3	Vaarsen mogelijkheden om baksteen te promoten?	1,0%	-	-	2020	KAM/Werkgroep 2018	Budget	Verhouding baksteenbetonstraatstenen		Nog niet gestart
SCOPE 3 - Kernaanpak stroom														
Verbetere informatie Levensanalyse	Enmalig	Productie ingekochte goederen	Project(en)	scope 3	Hoewel CO2 uitstoot wordt vermeden door direct hergebruik van grondstof	mb	-	-	2018	Directie Stoop	Budget	Vermeten CO2		Loopt